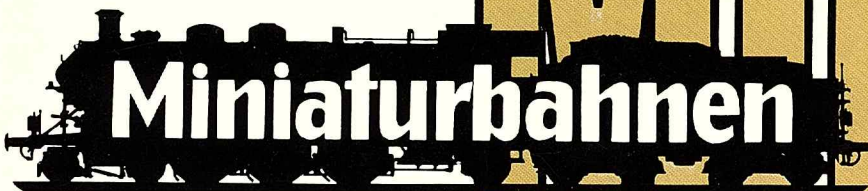


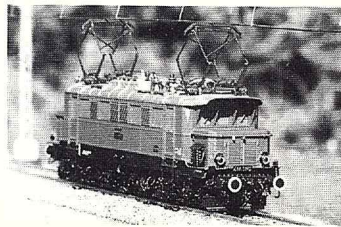
6/87 JUNI * ISSN 0723-3841
39. Jahrgang DM/sFr 6,50
DIE FÜHRENDE DEUTSCHE MODELLBAHNZEITSCHRIFT

MIBA



Seite 64

Das 100jährige Jubiläum der Höllentalbahn nahm E. Maier zum Anlaß, ein exaktes Modell der E 44 1170 in H0 zu bauen.



Seite 56

Wer die Gewinnplätze beim Jugend-Dioramen-Wettbewerb belegt hat, zeigen wir auf 7 Seiten.



MEINE ANLAGE

Kompromisse – gut gelungen 29

REVUE DER ANLAGEN

Auf gute Nachbarschaft – mit der LGB 14

DIORAMENBAU

Von Rümpel nach Rohlfshagen – nach einem heimatischen Vorbild 45

PLANEN + FAHREN

Von Wurzbach nach Lobenstein (2)
Eine Nebenbahn im Thüringer Wald 20

ANLAGENPLANUNG

Kleinbahn auf zwei Ebenen:
Schmalspurige Industrie- und Personenbahn 68

SELBSTBAU

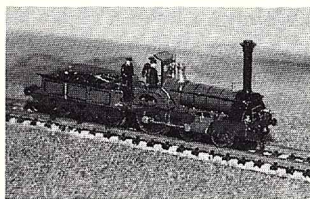
Museumslokomotive als N-Modell:
Die Pfalz 39
Die Freiburger Museumslokomotive E 44 1170 im Modell 64

LESER-ARBEITEN

Umbau lok 54
Lademaß 54
N-Vitrine 54
Badischer Tiefladewagen 54

JUGEND MIBA

Die Preisträger des Dioramen-Wettbewerbs 56
Auflösung des „Nummernsalats“ aus 4/87 63



Seite 39

Winzig klein ist das Modell der „Pfalz“, das D. Matyschek im Maßstab 1 : 160 gebaut hat.

BAUBERICHT

Das Städtchen in der Stadt:
Fallers Gartenstadt 42

NEUHEITEN

Pola-Stellwerk für LGB 13
Hapo-Bekohlung für Spur II 13
Forstzubehör aus der DDR 13
Schuppen und Rampe in H0 13
Tiefladewagen mit Zirkus-Anhänger 13
Ladegut von Dittmann 13
Pola-Lokschuppen der Junior-Serie 75
Bahnspezifisches aus Holz 75
Neue Bausätze von Weinert 75
Neu von Wiking 75

PRAXISTEST

FMZ – die Fleischmann-Mehrzugsteuerung 16

VORBILD + MODELL

Lemacos Limburger Zigarre 41
H0-Güterwagen der Industrie – kritisch betrachtet 49

VORBILD

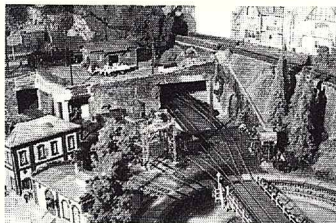
NBS und Rbf – die Bahn baut 11
Die Bundesbahn im neuen Farbleid 53

FOTO-PREISRÄTSEL

Auflösung des Rätsels aus MIBA 4/87 67

RUBRIKEN

Zur Sache 9
Panorama 10
Termine 12
Impressum 77



Seite 29

Eine Anlage voll von bestens gelungenen Kompromissen präsentiert W. Konrad.

Titelbild: Die V 80 002 hat die jüngste Diesellok-Umlackierung nicht mehr erlebt; manche werden sagen, sie blieb davon verschont. Welches „Kleid“ der Diesellok Reihe 218 am besten steht, mag der geneigte Leser auf Seite 53 selbst beurteilen. (Foto am 30. 9. 84 bei Erlangen: Gerd Nowak)